



И. В. КОРОЛЬКОВА

Санкт-Петербургская государственная консерватория
им. Н. А. Римского-Корсакова

УДК 781.7

СВАДЕБНЫЕ ГРУППОВЫЕ ПРИЧИТАНИЯ
В НОВГОРОДСКИХ ТРАДИЦИЯХ: СРАВНИТЕЛЬНЫЙ АСПЕКТ

Территория Приильменя имеет знаковый характер в истории Новгородчины и связывается с этапом прихода и расселения ильменских словен. Соседство с псковскими кривичами – ещё один важный фактор в оценке историко-культурной специфики западно-новгородских территорий. Археологи, лингвисты, этнографы отмечают неоднородный характер фактов культуры, выявленных в зоне новгородско-псковского пограничья, и указывают на их связи с различными этническими традициями. В русле этой проблематики перспективным представляется изучение динамики распространения форм фольклора, свидетельствующих о взаимодействии псковских и новгородских территорий. Чрезвычайно важным обстоятельством является факт распространения в западной части Новгородской области свадебных групповых причитаний – жанра, который выступает в качестве одного из системных признаков псковских фольклорных традиций.

К сожалению, количество записей новгородских групповых причитаний немногочисленно, что отчасти определяется характером экспедиционной работы на этой территории, а также состоянием самой традиции на момент фиксации. В настоящее время известны три очага бытования этого жанра: западное Приильмень (Волотовский район), Верхняя Луга (Батецкий район) и бассейн Ловати (Холмский район). В каждом из ареалов были зафиксированы различные в типологическом отношении формы группового причета.

Образцы причитаний из районов западного Приильменя были выявлены и введены в научный оборот автором несколько лет назад [3] при работе с новгородскими архивными коллекциями Фольклорно-этнографического центра Санкт-Петербургской государственной консерватории им. Н. А. Римского-Корсакова (далее – СПбГК). Их напевы зафиксированы в деревнях Учно и Дерглец Волотовского района в ходе сту-

денческой фольклорной экспедиции 1968 года. Волотовские групповые причитания представляют собой локальную разновидность лужско-шелонской «Воли», описанной в работах В. А. Лапина и Е. Е. Васильевой [2; 4]. Согласно наблюдениям исследователей, территория её бытования охватывает зону пограничья Ленинградской, Новгородской и Псковской областей. Волотовские напевы из фондов СПбГК позволяют расширить ареал группового причета «Воля», обозначенный в работах учёных, и очертить восточную границу его распространения, что оказывается важным при дальнейшем картографировании материала.

Сравнение волотовских вариантов причета с лужско-шелонскими образцами позволяет увидеть их структурную и ритмическую общность. Их чертами является 10-сложный тонический стих, в песенной форме приобретающий 15-сложный состав за счёт повтора 1-го полустиха, и композиция из трёх подобных 5-сложных ритмических звеньев (схема 1).

Схема 1

Волотовская версия: д. Дерглец



Плюсская версия: д. Староверский Луг [5, с. 129]



Батецкая версия: д. Огурково [4, с. 35]



Специфику волотовских записей составляет манера исполнения причетов и аккордово-гармонический характер многоголосия, близкие клиросной стилистике. Интересно, что в этом же ключе были спеты и образцы лирических, хороводных песен. Возможные объяснения природы местного певческого стиля связаны с фактами активного взаимодействия монастырской, церковно-приходской и деревенской традиций, отмеченными исследователями в этом регионе [1, с. 28].

Пример № 1 Новгородская обл., Волотовский р-н, д. Дерглец¹

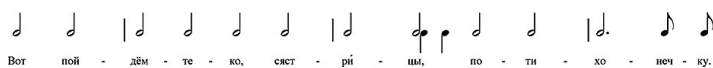
Образцы групповых причитаний, зафиксированные в верхнелужском бассейне (Батецкий район) и представленные в публикациях В. А. Лапина и Е. Е. Васильевой, имеют две структурных разновидности, каждая из которых локализуется в определённой части района. Одна из них – версия псковского



коллективного причета, варианты которого распространены в псковско-печорских, локнянско-ловатских и себежских традициях. По сведениям, приведённым в сборнике Е. Е. Васильевой «Песни Городенского хора», центром бытования этой версии являются деревни Городня и Чёрная. Отличительными свойствами напевов следует считать опору напева на трёхакцентный нецезурированный тонический стих с базовой 13-сложной основой и структурную модель с равномерным ритмом слоگو-произнесения. Интересно, что по структуре самыми близкими к батецким образцам оказываются наиболее территориально удалённые от них локнянские и себежские варианты (схема 2). Таким образом, батецкая версия дополняет конфигурацию распространения ведущего для псковских традиций типа причетного напева. Вторая же версия группового причета, бытующая в Батецком районе Новгородчины, связана с типом лужско-шелонской «Воли» и определяется исследователями как верхнелужская (вариант структуры см. на схеме 1).

Схема 2

Батецкая версия: д. Черная [2, с. 14]

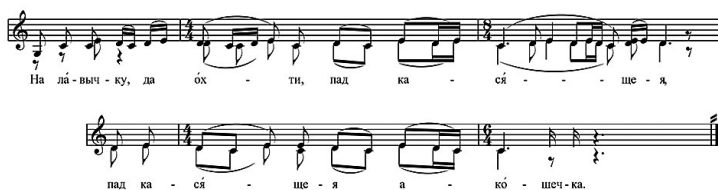


Себежская версия: д. Чайки [6, с. 559]



Образцы групповой причети из Холмского района (бассейн Ловати) были записаны экспедициями СПбГК в 1985 году. По ряду признаков музыкально-поэтическая форма причитаний, бытующая этой зоне, самостоятельна в типологическом отношении и имеет локальное значение (пример № 2). Одной из ярких особенностей холмских образцов является композиционно выделенный зачин, который может иметь как краткую (возглас «да охти»), так и более протяжённую формы (цепной зачин).

Пример № 2 Новгородская обл., Холмский р-н, д. Болдашево²



Причетный стих имеет постоянную цезуру, отделяющую начальную 5-слоговую группу от последующей цельной 8-9-сложной строки.

Схема 3



Итак, все образцы новгородских групповых причитаний восходят к единому принципу организации песенной речи, связанному с тоническим трёхакцентным стихом, и в этой связи они могут быть включены в контекст псковских групповых голошений. Однако существенным их отличием от псковских вариантов является иной характер ладовой организации. Все новгородские напевы основаны на терцовой ячейке интонирования с субквартовым тоном. Они могут ограничиваться только этим звукорядом, но могут и дополнять его появлением субквартового тона либо существенно расширять в процессе формирования терцовой вторы, как в волотовских вариантах. Тем не менее, именно эта характеристика выделяет представленные причитания среди псковских образцов, основанных на квартовой ладовой модели.

Другой важный аспект рассмотрения образцов новгородской групповой причети связан с возможностью их сравнительного изучения с фольклорной традицией соседних – восточно-новгородских территорий. Как известно, в восточных районах Новгородской области полноценные записи групповых причитаний не были зафиксированы, несмотря на усилия фольклористов-собираателей, предпринятые в различные годы. Тем не менее, музыкально-поэтические формы разных жанров восточно-новгородского фольклора восходят к плачевой культуре. Среди них – сольные причитания, аукания, свадебные песни прощального цикла, лирические песни, некоторые образцы календарного фольклора. Примечательно, что их напевы реализуются именно в терцовой ладовой структуре, которая может координироваться с различными композиционно-ритмическими моделями. Такое соотношение уровней в песенной форме позволяет подтвердить уже неоднократно сделанное этномузыкологами наблюдение об автономности звуковысотных и композиционно-ритмических средств выразительности, каждое из которых связано со своим исходным языковым комплексом.

Важной чертой, позволяющей проводить структурные параллели собственно причетных форм западно- и восточно-новгородских традиций, является роль 5-слоговых групп и соответствующих им 5-сложных ритмоформул. Как показывают экспедиционные материалы и публикации, сольные причитания, бытующие в верхнелужской зоне и восточной части

Новгородской области, восходят к единому структурному типу, базирующемуся на це-зурированной 10-сложной стиховой строке. При этом в верхнелужских причетах данная модель лежит в основе как сольных, так и групповых форм причети, а в восточно-новгородских характеризует только сольные образцы. Один из образцов восточно-новгородского сольного причитания, отвечающего указанным характеристикам, приведён в примере № 3.

Косвенным свидетельством возможно бытования групповой причети восточнее озера Ильмень являются женские лирические песни, часто приуроченные к свадебному обряду и в сюжетном отношении перекликающиеся с лужско-шелонской «Волей». Варианты песен «Распривольенькое девушкам житьё», «Воля девичья» имеют трёхчленную композицию, в основе которой лежат 5-сложные слогоритмические звенья. Яркий тому пример – лирическая «Воля девичья» из Тихвинского района Ленинградской области, вариант которой опубликован Ф. А. Рубцовым. В процессе обобщения ритма слогопроизнесения этой песни возникает модель (схема 4), которая вполне сопоставима со структурными формулами групповых причитаний, приведёнными выше.

Итак, структурное и ареальное изучение форм фольклора даёт возможность выявить факты соприкосновения культурных традиций, имеющих различные истоки. Жанр групповых причитаний можно считать одним из важных признаков, объединяющих

Пример № 3

Новгородская обл.,
Хвойнинский р-н, д. Прокшино³



Пример № 4

Ленинградская обл., Тихвинский р-н,
д. Чимихино [7, с. 26]



Схема 4



Уж ты во-люш-ка, во-ля де-вичь-я, во-ля де-вичь-я.

псковские и западно-новгородские традиции. Процесс дальнейшего сравнительного изучения псковских и новгородских фольклорных форм должен быть направлен в сферу жанров свадебных, лирических песен, сольных причитаний. Думается, что он может дать интересные результаты, которые помогут осознать специфику каждого из регионов и установить уровни их взаимодействия.

ПРИМЕЧАНИЯ

¹ Исп. не установлены. Зап.: Знаменская Т. Г., Габидулина Л., Сапожников И., июль 1968 // Архив ФЭЦ СПбГК. ОАФ. № 165-08. Расш.: Королькова И. В.

² Исп.: Захарова Д. М., Крылова О. С. (р. 1916), Петрова Е. К. (р. 1925), Федорова О. А. (р. 1923). Зап.: Мехнецов А. М.,

Лобкова Г. В., 1985 // Архив ФЭЦ СПбГК. ОАФ. № 18778-22. Расш.: Королькова И. В.

³ Исп.: Иванова Л. В. (р. 1902). Зап.: Лобкова Г. В., Евстратова Е. С., Запорожен В. В., 15.09.1988 // Архив ФЭЦ СПбГК. ОАФ. № 2612-14. Расш.: Королькова И. В.

ЛИТЕРАТУРА

1. Бурьяк М. К. Новгородское народно-певческое искусство: научное исследование. Великий Новгород: Новгородский технопарк, 2000. 119 с.

2. Васильева Е. Е. Песни Городенского хора. Новгород: ОНМЦ, 1990. 144 с.

3. Королькова И. В. Свадебные групповые причитания в локальных традициях западных районов Новгородской области // Вопросы этномызыкознания. 2013. № 3 (4). С. 58–67.

4. Музыкально-песенный фольклор Ленинградской области: в записях 1970–1980 гг. / сост. и ред. В. А. Лапин. Л.: Сов. композитор, 1987. Вып. 1. 104 с.

5. Народная традиционная культура Псковской области: обзор экспедиционных материалов из научных фондов Фольклорно-этнографического центра: в 2 т. / автор проекта, сост., науч. ред. А. М. Мехнецов. Псков: Областной центр нар. творчества, 2002. Т. 1. 688 с.

6. Народная традиционная культура Псковской области: обзор экспедиционных материалов из научных фондов Фольклорно-этнографического центра: в 2 т. / автор проекта, сост., науч. ред. А. М. Мехнецов. Псков: Областной центр нар. творчества, 2002. Т. 2. 815 с.

7. Рубцов Ф. А. Народные песни Ленинградской области. М.: Сов. композитор, 1958. 226 с.

REFERENCES

1. Buryak M. K. *Novgorodskoe narodno-pevcheskoe iskusstvo: nauchnoe issledovanie* [The Folk Singing Art of Novgorod: A Scholarly Analysis]. Velikiy Novgorod: Novgorodskiy tekhnopark, 2000. 119 p.
2. Vasilyeva E. E. *Pesni Gorodenskogo khora* [Songs of the Gorodnitsky Chorus]. Novgorod: ONMTs, 1990. 144 p.
3. Korolkova I. V. Svadebnye gruppovyе prichitaniya v lokal'nykh traditsiyakh zapadnykh rayonov Novgorodskoy oblasti [Group Lamentations for Weddings in the Local Traditions of the Western Areas of the Novgorod Region]. *Voprosy etnomuzykoznaniya* [Questions of Ethnomusicology]. 2013, No. 3 (4), pp. 58–67.
4. *Muzykal'no-pesennyi fol'klor Leningradskoy oblasti: v zapisyakh 1970–1980 gg.* [The Musical Singing Folklore of the Leningrad Region: In the Records of 1970–1980]. Edited by V. A. Lapin. Issue 1. Leningrad: Sovetskiy Kompozitor, 1987. 104 p.
5. *Narodnaya traditsionnaya kul'tura Pskovskoy oblasti: obzor ekspeditsionnykh materialov iz nauchnykh fondov Fol'klorno-etnograficheskogo tsentra* [The Traditional Folk Culture of the Pskov Region: An Overview of the Materials from Expeditions from the Research Funds of the Folklore and Ethnographic Center in 2 Volumes]. Project Coordinator, Compiler and Academic Editor: A. M. Mekhnetsov. St. Petersburg; Pskov: Regional Center for Folk Art, 2002. Vol. 1. 688 p.
6. *Narodnaya traditsionnaya kul'tura Pskovskoy oblasti: obzor ekspeditsionnykh materialov iz nauchnykh fondov Fol'klorno-etnograficheskogo tsentra* [The Traditional Folk Culture of the Pskov Region: An Overview of the Materials from Expeditions from the Research Funds of the Folklore and Ethnographic Center in 2 Volumes]. Project Coordinator, Compiler and Academic Editor: A. M. Mekhnetsov. St. Petersburg; Pskov: Regional Center for Folk Art, 2002. Vol. 2. 815 p.
7. Rubtsov F. A. *Narodnye pesni Leningradskoy oblasti* [Folk Songs of the Leningrad Region]. Moscow, Sovetskiy kompozitor, 1958. 226 p.

Свадебные групповые причитания в новгородских традициях: сравнительный аспект

В статье рассматриваются свадебные групповые причитания, зафиксированные в западных районах Новгородской области. Автором использованы архивные материалы, хранящиеся в фонде Фольклорно-этнографического центра Санкт-Петербургской государственной консерватории им. Н. А. Римского-Корсакова, и опубликованные источники. Осуществляется структурный анализ напевов групповых причитаний, в процессе которого выявляются три типологические группы. Каждая из них имеет свой ареал (Приильменье; Верхняя Луга; бассейн Ловати). Общими чертами новгородских

групповых причитаний являются трёхакцентный тонический стих и терцовая ладовая модель. Специальный ракурс связан со сравнительным изучением западно-новгородских и псковских групповых причитаний. Оно позволило выявить общность композиции и ритмики напевов и увидеть различия в ладовой организации. Автор также затрагивает аспект сравнительного анализа групповых и сольных причитаний и намечает их возможные взаимосвязи с лирическими песнями.

Ключевые слова: музыкальный фольклор, свадебные причитания, Новгородская область, структурный анализ

Group Lamentations during Weddings in the Traditions of Novgorod: A Comparative Analysis

The article examines group lamentations during weddings as recorded in the Western sections of the Novgorod Region. The author utilizes archival materials stored at the Folklore-Ethnographic Center of the St. Petersburg State N. A. Rimsky-Korsakov Conservatory, as well as published materials. A structural analysis of the folk tunes of the group lamentations is carried out, in the process of which three typological groups are revealed. Each one of them pertains to its own areal region (the Ilmen, Upper Luga and the Lovati basin). Some of the common features of the group lamentations of the Novgorod Region are: the three-accented

tonic verse and the tertial modal model. This special perspective is connected with a comparative study of the group lamentations of the western Novgorod Region and the Pskov Region. This made it possible to disclose the commonality of composition and the rhythm of the tunes and to see the differences in their modal organization. The author also touches upon the aspect of comparative analysis of group and solo lamentations and traces out their possible interconnections with lyrical songs.

Keywords: musical folklore, lamentations during weddings, Novgorod Region, structural analysis

DOI: 10.17674/1997-0854.2015.2.19.012-015

Королькова Инга Владимировна

кандидат искусствоведения,
доцент кафедры этномузыкологии
E-mail: inga-korolkova@yandex.ru
Санкт-Петербургская государственная консерватория
им. Н. А. Римского-Корсакова
Российская Федерация, 190020 Санкт-Петербург

Inga V. Korolkova

Candidate of Arts,
Associate Professor at the Ethnomusicology Department
E-mail: inga-korolkova@yandex.ru
St. Petersburg State N. A. Rimsky-Korsakov Conservatory
Russian Federation, 190020 St. Petersburg

